

WE ARE BOERNE **UPDATES**

Julio 16, 2020

***TODA LA INFORMACION ESTA SUJETA A CAMBIOS**

Estimadas familias de Boerne ISD:

Sabemos que los últimos seis meses han sido muy difíciles para nuestros estudiantes, padres y personal de Boerne ISD, ya que ha habido una ola constante de información cambiante proveniente de muchos niveles. Le agradecemos su paciencia y todo su apoyo durante todo este tiempo.

El 18 de junio la Agencia de Educación de Texas (TEA) les informó a todos los distritos escolares en Texas que deberían reabrir para el aprendizaje presencial. Sabemos que algunos de nuestros estudiantes están listos para regresar, pero también sabemos que algunos de nuestros estudiantes están inquietos ante la idea de regresar al salón de clases. Estamos emocionados con la idea de iniciar el año escolar 2020-2021 de manera segura el 12 de agosto y con las pautas del gobernador, la agencia de Educación de Texas y otras autoridades estatales y locales, hemos creado dos opciones para que las familias escojan tal y como lo requiere TEA. **Las opciones disponibles son el aprendizaje presencial tradicional y la opción de aprendizaje virtual (Boerne E Learning).**

Después de revisar el Plan de Regreso a Clases de BISD para el 2020-2021, las familias seleccionarán ya sea la opción del plan presencial tradicional o la opción virtual (Boerne E-Learning), siendo estas las dos opciones requeridas por TEA. El periodo de selección será del viernes 17 de julio al domingo 26 de julio. Las familias harán su selección en la cuenta de Skyward de su hijo y necesitarán hacer una selección por separado para cada niño de su familia. Los estudiantes tendrán la oportunidad de cambiarse entre estos dos modelos al final de las nueve semanas de cada periodo de calificaciones.

Por favor lea detenidamente nuestro plan de regreso a clases para poder hacer su selección. Nuestra prioridad principal es la seguridad de nuestros estudiantes, familias y personal. Continuaremos monitoreando la propagación del COVID-19 en base a las actualizaciones que recibamos de las agencias locales, estatales y federales.

Muchas gracias,

Boerne ISD

Plan de Regreso a Clases de Boerne ISD 2020-21

***TODA LA INFORMACION ESTA SUJETA A CAMBIOS**

Requisito de TEA: Proporcionar un aviso

Boerne ISD está proporcionando información a los padres, familias y la comunidad con referencia a los planes de regreso a clases por medio de este documento inicial. Tal y como se requiere, una semana antes del inicio de clases, se distribuirá por medio de Skyward un plan para mitigar el COVID-19 a todas las familias y será publicado en las páginas del distrito y las escuelas. **La información preliminar será publicada en esta guía y estará sujeta a cambios en base a las decisiones estatales y locales.**

Equipos de Respuesta al COVID-19

Boerne ISD ha desarrollado grupo de equipos de respuesta ante el COVID-19 para responder a las preocupaciones y comunicar las decisiones del distrito. Los equipos incluyen administradores, maestros, personal de apoyo y padres que abordan temas tal y como las operaciones, el aprendizaje combinado, actividades extracurriculares y horarios.

Requisito de TEA: La prevención y mitigación

Boerne ISD debe identificar e implementar prácticas para prevenir que el virus entre a la escuela y para mitigar o reducir la propagación dentro de la escuela, por lo que se han establecido prácticas y pautas del distrito en varias áreas como se indica a continuación.

Pautas para la Salud y Seguridad

- **Bienestar Social y Emocional** – El regreso a la escuela en agosto será como ninguno otro en la historia de BISD y será un tiempo de emociones encontradas para tanto los estudiantes como para los adultos, pero juntos, la comunidad de Boerne ISD trabajaremos para apoyar a nuestros estudiantes, familias y el personal durante este tiempo difícil. Partiendo del éxito de nuestra iniciativa del Whole Child (Niño Completo) que inició durante el año escolar 2019-2020, BISD continuará trabajando en nuestras habilidades sociales y emocionales y creará un ambiente de aprendizaje donde todos los estudiantes y adultos se sientan seguros física y psicológicamente. Las 8 habilidades importantes de BISD desarrolladas dentro del contexto de los salones, escuelas y comunidad podrían resultar conocidas para los estudiantes, personal y familias, pero tomarán un significado más profundo al navegar durante un tipo muy diferente de aprendizaje. El equipo de consejería de Whole Child de BISD siempre está disponible para escuchar, entender emociones y ofrecer apoyo a todos los estudiantes. Usted puede contactar a su consejero llamando a su escuela o llenado la siguiente forma [this Google form](#). Lo más pronto posible.
- **Cubrebocas** – Cuando este documento se refiere a cubrebocas, esto incluye el uso de cubrebocas de grado no-médico, desechables, de tela que cubran la nariz y la boca o caretas que protejan los ojos, nariz y boca. **Las escuelas deberán acatar la orden ejecutiva GA-29 del gobernador con referencia al uso de cubiertas en la cara durante la pandemia del COVID-19.** Las excepciones a este mandato incluyen el tiempo de la comida, cuando se participe en actividades al aire libre o cuando se pueda practicar la distancia social.
 - **Estudiantes en PK-12:** Los estudiantes tendrán requerido usar cubrebocas cuando estén en autobuses escolares o en el edificio, áreas comunes, salones y/u oficinas cuando la distancia social no pueda ser practicada.

- **Maestros/Empleados:** Tendrán requerido usar cubrebocas cuando estén en un vehículo del distrito con más de una persona, en el edificio, en las áreas comunes, salones y/u oficinas, y durante monitoreo en los salones cuando la distancia social no pueda practicarse.
- **Lavado de manos/Desinfectado** – Los estudiantes y personal de la escuela tienen requerido usar desinfectante cuando suban a un autobús, entren al edificio, salón y/u oficina. El lavado y desinfectado de manos frecuentes serán incorporados en el horario diario. Cada salón recibirá equipo para desinfectar durante los cambios de clases y los autobuses, salones y otras áreas comunes dentro de la escuela serán desinfectadas diariamente y limpiadas a fondo regularmente.
- **Verificación de temperatura/Chequeos** – De acuerdo con las indicaciones del Centro para el Control de Enfermedades (CDC), **el monitoreo inicial de los síntomas empieza en el hogar**. Las personas que se sientan enfermas, incluyendo síntomas como fiebre, tos, problemas para respirar, dolor de garganta, dolor abdominal, fatiga, dolor muscular o dolor de cabeza, deberá quedarse en casa y consultar a un médico para cuestión de participación escolar.
 - **Estudiantes:** De acuerdo con las indicaciones de TEA, no se tomará la temperatura o monitoreará diariamente a los estudiantes. Sin embargo, el monitoreo de síntomas deberá hacerse en el hogar y un niño con síntomas no deberá ser enviado a la escuela. Habrá estaciones para checar la temperatura de los estudiantes que quieran que se les cheque la temperatura.
 - **Maestros y Personal:** Tendrán requerido llenar una evaluación de chequeo incluyendo su temperatura todos los días antes de ir a la escuela para identificar síntomas de COVID-19. Habrá estaciones para checar la temperatura para el personal que quiera que se les cheque la temperatura.
- **Distancia Social** – El personal y los estudiantes mantendrán una distancia de seis pies en ambientes interiores y exteriores al grado que sea posible.
- **Equipo de Protección Personal** – El personal y los estudiantes deberán traer sus propios cubrebocas. Si alguna persona necesita ayuda con esto, el distrito tendrá el equipo disponible (ej. Cubrebocas, desinfectantes, etc.)
- **Estudiantes con condiciones de salud** – Los padres y familiares conocen las necesidades de sus hijos, por lo que, aunque estemos tomando medidas para la seguridad de todos los estudiantes, los padres deberán pensar en las necesidades de salud de sus hijos, antes que nada. **Las opciones de aprendizaje remoto se discutirán más adelante.**

Escuelas y Salones

Hasta el mayor grado posible, los estudiantes, maestros y personal de primaria, permanecerán juntos en sus salones y/o equipos de nivel de grado durante el día. El uso de las áreas comunes tal y como cafeterías, gimnasios, etc. ocurrirá como grupo, lo cual se hará para reducir la interacción con otros estudiantes y personal en la escuela.

Desinfectado de Salones

- El personal de limpieza de Boerne ISD usa los desinfectantes recomendados por el CDC, los cuales han sido comprobados para matar el virus del COVID-19, así como otros y usan productos aprobados por el EPA para la seguridad escolar.

- El equipo de limpieza usará desinfectantes electroestáticos para complementar la limpieza a fondo al final del día
- El equipo de limpieza limpiará con frecuencia las áreas de mayor tráfico, incluyendo los barandales, las puertas, las cubiertas y otras superficies horizontales durante el día
- Se colocarán dosificadores de desinfectante en las escuelas para que puedan estar disponibles y en las áreas de mayor tráfico
- El personal de limpieza aumentará la frecuencia de la limpieza y desinfectado de los baños y las áreas comunes durante el día
- Los salones de las primarias serán limpiados a fondo y desinfectados al final de cada día
- Los salones de las secundarias recibirán equipo para desinfectar y se usará según sea requerido durante los cambios de clase. Los salones serán limpiados a fondo y desinfectados al final de cada día

Receso / Educación Física/ Electivas / Asambleas

Continuaremos con las actividades importantes relacionadas con el receso, educación física y otras clases electivas con algunas modificaciones.

- Los maestros y el personal harán modificaciones a las actividades cuando sea posible para incrementar la distancia social. Las escuelas proporcionarán más información a los estudiantes acerca de las estrategias para mitigar durante las clases al aire libre y las clases electivas
- El personal a cargo del receso aumentará el monitoreo de la distancia entre los estudiantes para su seguridad
- Los juegos en los patios serán limpiados a fondo y desinfectados al final de cada día con equipo desinfectante que será usado como sea requerido
- No sería práctico que los estudiantes usen cubrebocas cuando participen en actividades como la educación física, extracurriculares o actividades atléticas que no sean UIL, así que en estos casos el personal asegurará la distancia segura
- Las escuelas limitarán o eliminarán las asambleas y las reuniones de grupos grandes de estudiantes

UIL/ Actividades Extracurriculares

Todos los estudiantes podrán participar en cualquier actividad UIL o extracurricular sin importar el modelo de enseñanza en el que decidan participar.

- UIL proporcionará pautas acerca de la participación de estudiantes y audiencia en los eventos de UIL en el otoño del 2020
- Otras organizaciones a cargo de las artes y actividades extracurriculares proporcionarán indicaciones
- Los viajes de estudiantes a áreas de alto riesgo serán pospuestos o cancelados

Visitantes, Entregas y Recoger a Estudiantes – Todas las visitas a la escuela deberán ser concertadas por cita y no se permitirán voluntarios hasta nuevo aviso. **El número de visitantes a la escuela será limitado para la seguridad de los estudiantes**, por lo que se podrían programar las juntas de manera alterna, incluyendo las juntas virtuales. Cada escuela tendrá procedimientos establecidos para dejar en la escuela y recoger a los estudiantes diariamente, la cual se comunicará a los padres antes del primer día de clases.

Baños y bebederos – Las necesidades físicas de los estudiantes son extremadamente importantes, por lo que la distancia social y el lavado de manos serán una prioridad durante los descansos para ir al baño.

Los bebederos estarán apagados a causa de las superficies comunes **por lo que se recomienda que los estudiantes traigan sus botellas de agua de su casa para permanecer hidratados.**

Materiales – Los estudiantes deberán traer sus propios materiales los cuales mantendrán en sus cajas individuales asignadas, ya que no se permitirá compartir los materiales. En casos como el uso de tecnología, libros, calculadoras, etc. los cuales son usados por varios estudiantes, se seguirán los protocolos para desinfectar.

Mochilas y artículos personales – Se recomienda limitar la cantidad de artículos personales que se traen a la escuela. Las mochilas, botellas de agua u otros recipientes con tapa serán permitidos, **pero pedimos que por favor limpien la mochila y las botellas de agua diariamente.**

Modelos de Enseñanza

- **Opciones de Enseñanza Presencial y Virtual** – Boerne ISD continuará enfocándose en una enseñanza de alta calidad que apoye al niño de manera completa mientras también se toman las precauciones para proteger tanto a los estudiantes como al personal en las operaciones de la escuela. Ofreceremos a los padres la opción de la enseñanza presencial o la opción de aprendizaje virtual (Boerne E-) y en ambas opciones se espera que los estudiantes participen y se mantengan involucrados en la enseñanza diaria. ***Por favor note que no habrá paquetes impresos para la enseñanza como los que hubo durante el cierre escolar en la primavera del 2020.***

Las opciones se describen a continuación:

- **Enseñanza Presencial** – Los estudiantes asistirán a clases diariamente y seguirán las expectativas de seguridad, limpieza y distancia social.
- **Boerne E-Opción Virtual** – Los estudiantes recibirán enseñanza proporcionada en vivo y deberán completar y entregar las tareas de acuerdo con lo comunicado por los maestros de aprendizaje remoto. En esta opción la enseñanza podría incluir varias formas de aprendizaje digital y en línea y podría también incluir lecciones pregrabadas o tareas para que el estudiante complete. Los maestros podrían proporcionar recursos didácticos adicionales que funcionan con los sistemas de enseñanza del distrito (Google Classroom o Seesaw). La manera de calificar para Boerne E- Opción Virtual será consistente con aquellos que reciben enseñanza presencial.

Para Boerne E-Opción Virtual cada estudiante tendrá requerido trabajar y entregar sus tareas por medio de un dispositivo (computadora, tablet, etc) y necesitará también una cámara y un micrófono.

Las escuelas deberán proporcionar enseñanza del programa de estudios requerido en ambas opciones para cada grado, materia o clase de acuerdo con TEC, §28.002. El monitoreo del avance es un componente muy importante tanto en la enseñanza presencial como remota, **lo cual incluye el monitorear la asistencia, calificaciones, evaluaciones y otros sistemas que ayuden a los maestros a ver el progreso de sus estudiantes.**

- **Compromiso** – Cada una de las familias se comprometerá a adoptar uno de estos modelos de enseñanza (presencial o virtual) para iniciar el año, sin embargo, los estudiantes tendrán la oportunidad de cambiar de modelo final de cada periodo de calificaciones de nueve semanas. Por ejemplo, si un estudiante empieza el año con la opción virtual, pero se da cuenta de que no es algo que le funciona, el estudiante puede pedir cambiar a la opción presencial al final del periodo de calificaciones. El cambio de opciones de enseñanza al final del periodo de calificaciones requiere que la escuela y el distrito haga algunos cambios, así que por favor ponga atención a las fechas límite para los cambios. **La fecha límite para pedir un cambio a la opción de enseñanza de su estudiante será dos semanas antes del final del periodo de calificaciones.**

- **Asistencia** – Se tomará la asistencia todos los días tanto presencial como para la opción virtual para asegurarse de que los estudiantes participen. Para la opción virtual, se espera que los estudiantes participen y se involucren por completo de acuerdo con lo comunicado por el maestro para poder recibir crédito. La asistencia y las actividades de participación serán monitoreadas por medio de los sistemas de aprendizaje del distrito (Google Classroom o Seesaw).

De acuerdo con el Código de Educación de Texas (TEC), §25.092, los estudiantes deberán asistir por lo menos al 90% de los días en que la materia es ofrecida para recibir crédito por la clase y/o pasar al siguiente grado. Este requisito permanece en pie durante el año escolar 2020-2021 y aplica tanto al aprendizaje presencial como a la opción virtual

- **Calificaciones** – La ley estatal requiere que cada distrito adopte sus propias pautas para calificar y esta pauta debe requerir que un maestro de clase asigne una calificación que refleje el dominio relativo del alumno de una tarea. Las políticas de calificación de Boerne ISD se publican anualmente en el Manual del Estudiante. Los informes de progreso y las boletas de calificaciones, junto con las conferencias de los padres, se utilizarán para comunicar el progreso y el rendimiento de cada alumno.
- **Evaluaciones Estatales y Locales** – Todos los estudiantes deberán seguir los requisitos de las evaluaciones estatales y locales sin importar si participan en la opción presencial o virtual.

Comida y Transporte

- **Comidas** – Boerne ISD acatará las normas de nutrición infantil.

Desayuno y Comida

- Comidas para llevar serán proporcionadas cuando los estudiantes entren a la escuela y coman en las áreas designadas para acatar la distancia social.
- La compra de alimentos será requerida en línea o por medio de una aplicación para limitar el número de transacciones usando efectivo/cheques.
- Los estudiantes deberán lavarse las manos con agua y jabón antes de las comidas. Habrá también estaciones con desinfectante en la cafetería y los salones.
- En todas las áreas donde se consuman alimentos habrá un proceso de limpieza de tres pasos: jabón, agua, enjuague y desinfectante.

Transporte -Se asignarán asientos para cumplir con los requisitos de distanciamiento social de TEA para el transporte escolar.

- Las bombas desinfectantes de manos se colocarán en todos los autobuses.
- Los conductores y asistentes usarán máscaras faciales.
- Se designará un área en todos los autobuses para acomodar a cualquier estudiante que pueda necesitar ser aislado.
- Los autobuses se limpiarán entre los puntos de entrega del campus.
- Los autobuses se desinfectarán diariamente utilizando el limpiador electrostático al final del día

BISD anima para que las familias transporten a sus hijos a sus escuelas cuando sea posible.

Clases Electivas: Banda, Educación Física, CTE, otras clases electivas: Danza, Porristas, etc.

Programas de Artes (Música, Teatro y Danza k-12) planes para que los estudiantes regresen a las escuelas el verano y otoño del 2020:

- [Introducción](#)

- Monitoreo diario y otra información
 - Requisitos para las prácticas y ensayos
 - Prácticas y ensayos de verano de los programas de arte
- **Educación Física** – Se están desarrollando detalles para que los programas de educación física se alineen con las expectativas de TEKS y las pautas COVID de U.I.L. para el atletismo.
 - **Clases de CTE** -Los cursos de CTE requieren la práctica y el logro de habilidades esenciales. BISD implementará los requisitos de seguridad de los estudiantes y profesores y las recomendaciones de salud. La entrega más eficaz de la instrucción CTE es un modelo instructivo presencial. Algunas de las formas innovadoras de instrucción para cursos selectos incluirán laboratorios escalonados más allá del día escolar, paquetes de suministros para llevar a casa para la práctica de habilidades y tecnología para oportunidades de certificación de estudiantes.
 - **Otras clases electivas: Porristas, etc.** – Cada clase será revisada de manera individual para asegurarse de que las normas de UIL sean seguidas.

Programas Especiales

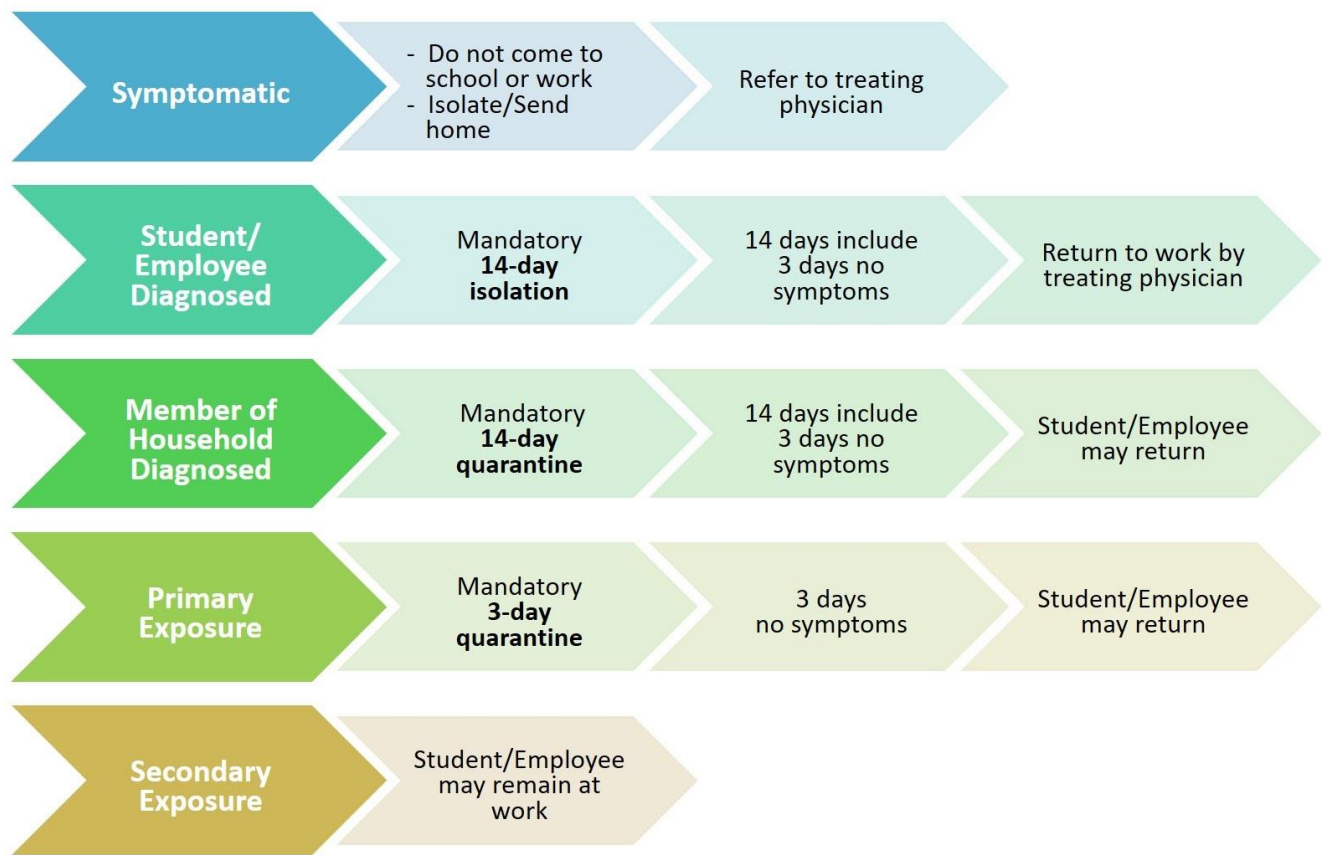
- **Participación y Servicios del Programa** – Los estudiantes que actualmente participan en servicios de programas especiales, por ejemplo, educación especial, 504, bilingüe/ESL, etc., continuarán recibiendo servicios ya sea a través de aprendizaje presencial o remoto/virtual. Las reuniones ARD, LPAC o 504 del estudiante se llevarán a cabo utilizando plataformas de reuniones virtuales.
- **Evaluaciones y Pruebas** - Se utilizarán equipos de saneamiento, distanciamiento social y/o de protección personal (EPP), según corresponda.
- **Programas extracurriculares:** cada programa será evaluado caso por caso para determinar las pautas de implementación. Los patrocinadores del programa proporcionarán información a los estudiantes y a los padres/familias a medida que haya información disponible. Se espera que los estudiantes de E-Learning proporcionen su propio transporte para los períodos de clase extracurriculares requeridos en el campus.

CoVID-19 Protocolos de Respuesta al Diagnóstico/Exposición

Boerne ISD ha implementado los siguientes protocolos de respuesta para abordar incidentes de diagnóstico o exposición confirmados por COVID-19 de un estudiante o empleado.

Sintomático: Un estudiante/empleado que presente síntomas asociados con COVID-19 será enviado a casa inmediatamente o se le negará la entrada al edificio. Los síntomas incluyen:

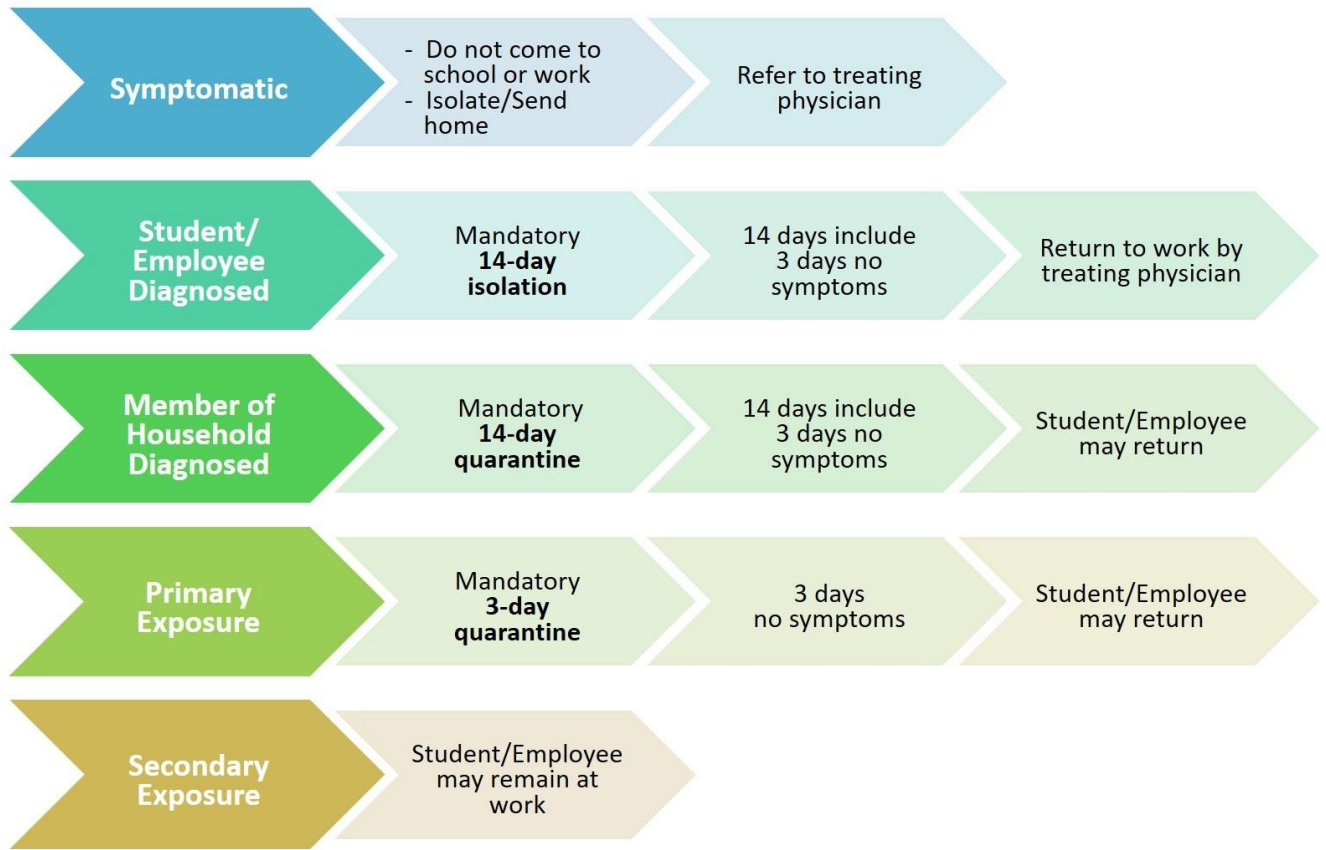
- Fiebre (más de 100.0)
- Tos
- Dificultad para respirar
- Escalofrío
- Dolor muscular
- Fatiga
- Pérdida reciente del sabor u olfato
- Náusea, vomito, diarrea
- Dolor de cabeza



Diagnóstico confirmado: Un estudiante/empleado o un miembro de su hogar tiene un diagnóstico confirmado de COVID-19 de un lugar de prueba certificado o por un médico.

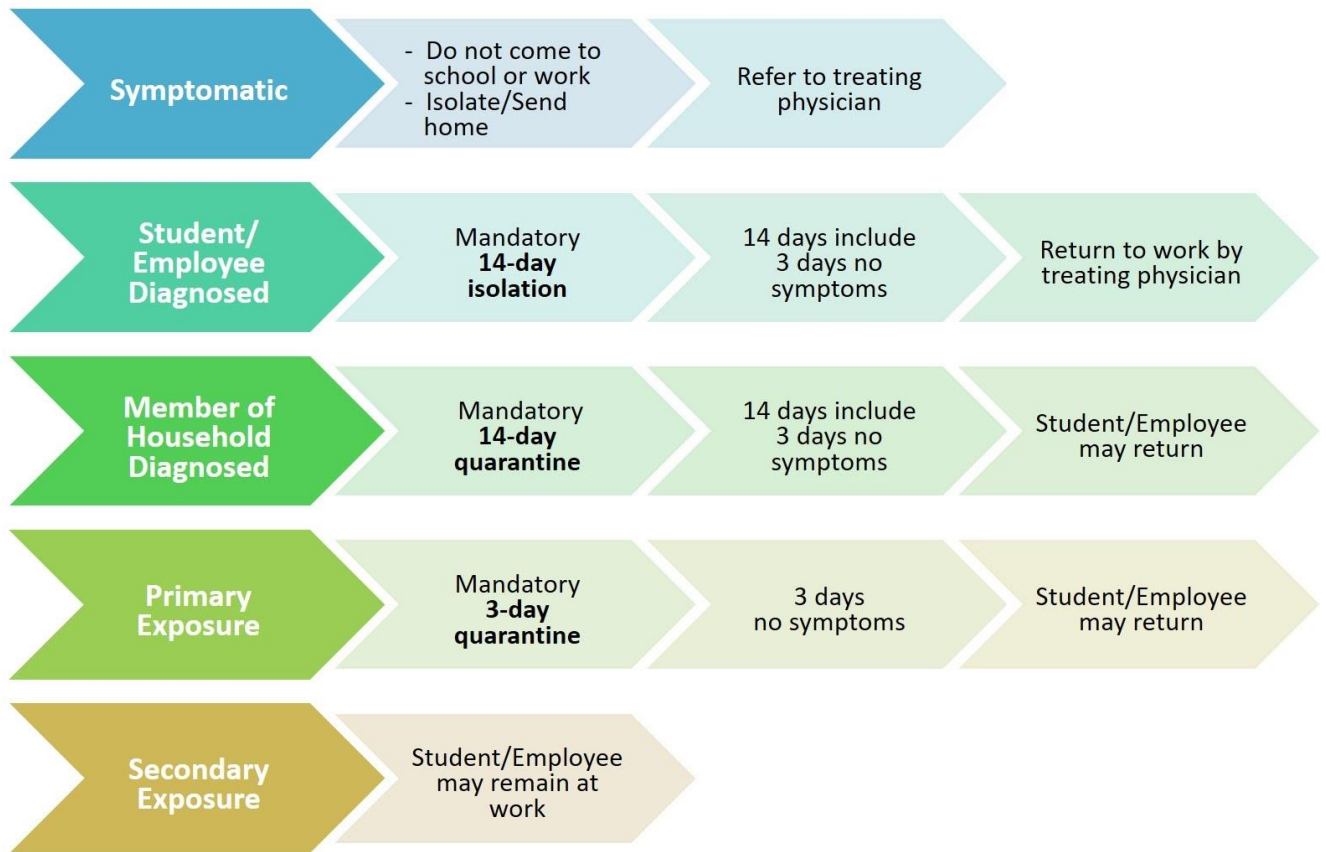
Diagnóstico confirmado de estudiante/empleado

- El informe de un estudiante/empleado que tenga un diagnóstico confirmado debe hacerse al administrador del campus o del departamento
- Aislamiento de 14 días (en casa)
- Se realizarán notificaciones de exposición a estudiantes/empleados identificados como expuestos a través de la evaluación de seguimiento de contactos
- Cierre del aula, pasillo o edificio para permitir la desinfección
- El regreso a la escuela o al trabajo requerirá que el estudiante o empleado no haya tenido síntomas durante 72 horas sin el uso de fiebre reduciendo medicamentos y sin síntomas antes de su regreso con una liberación de su médico



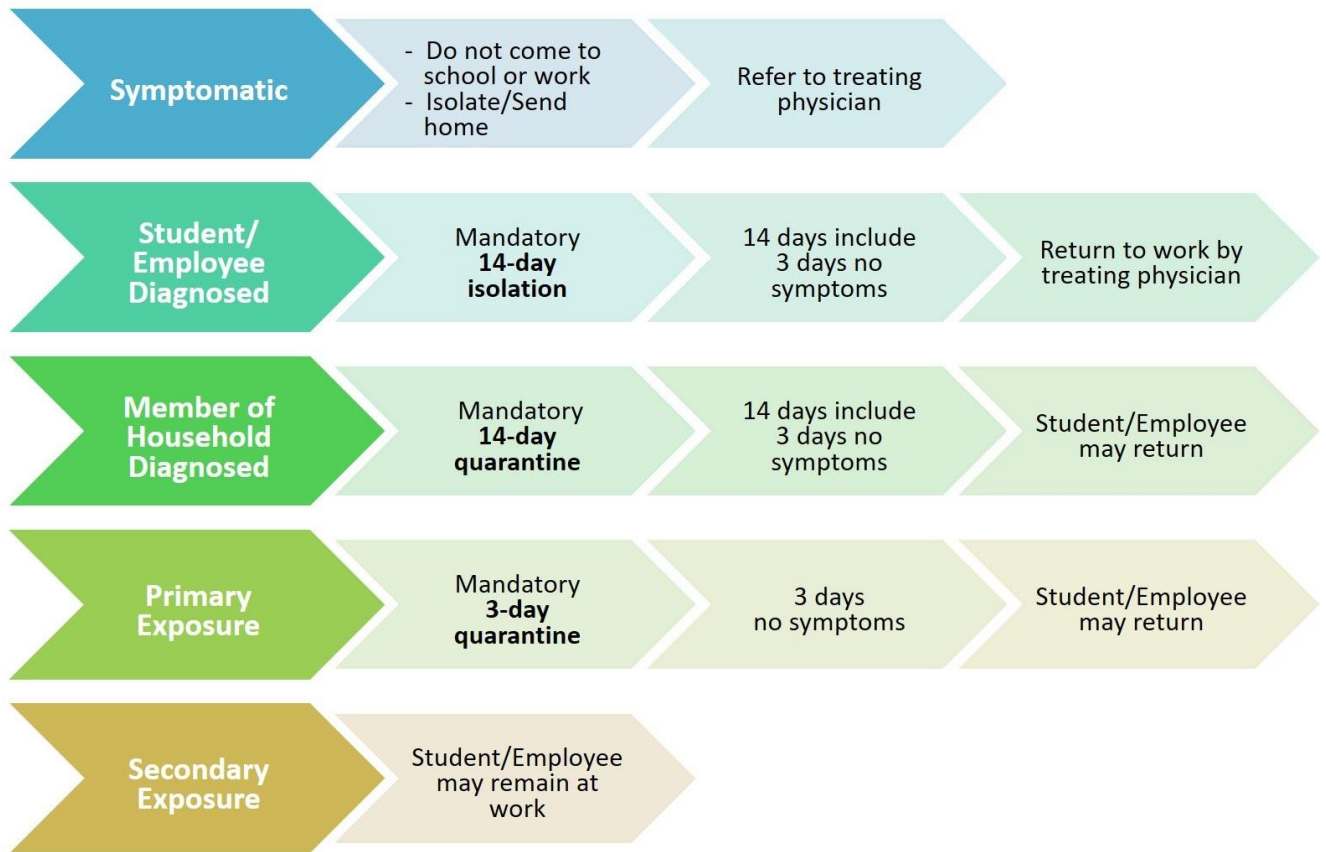
Diagnóstico confirmado por el miembro del hogar

- El informe del miembro de un estudiante/empleador de un hogar que tenga un diagnóstico confirmado debe hacerse al administrador del campus o del departamento
- Cuarentena de 14 días (en casa)
- Cierre del aula, pasillo o edificio para permitir la desinfección
- El regreso a la escuela o al trabajo requerirá que el estudiante o empleado no haya tenido síntomas durante 72 horas sin el uso de fiebre reduciendo medicamentos y sin síntomas antes de su regreso o con una liberación de su médico



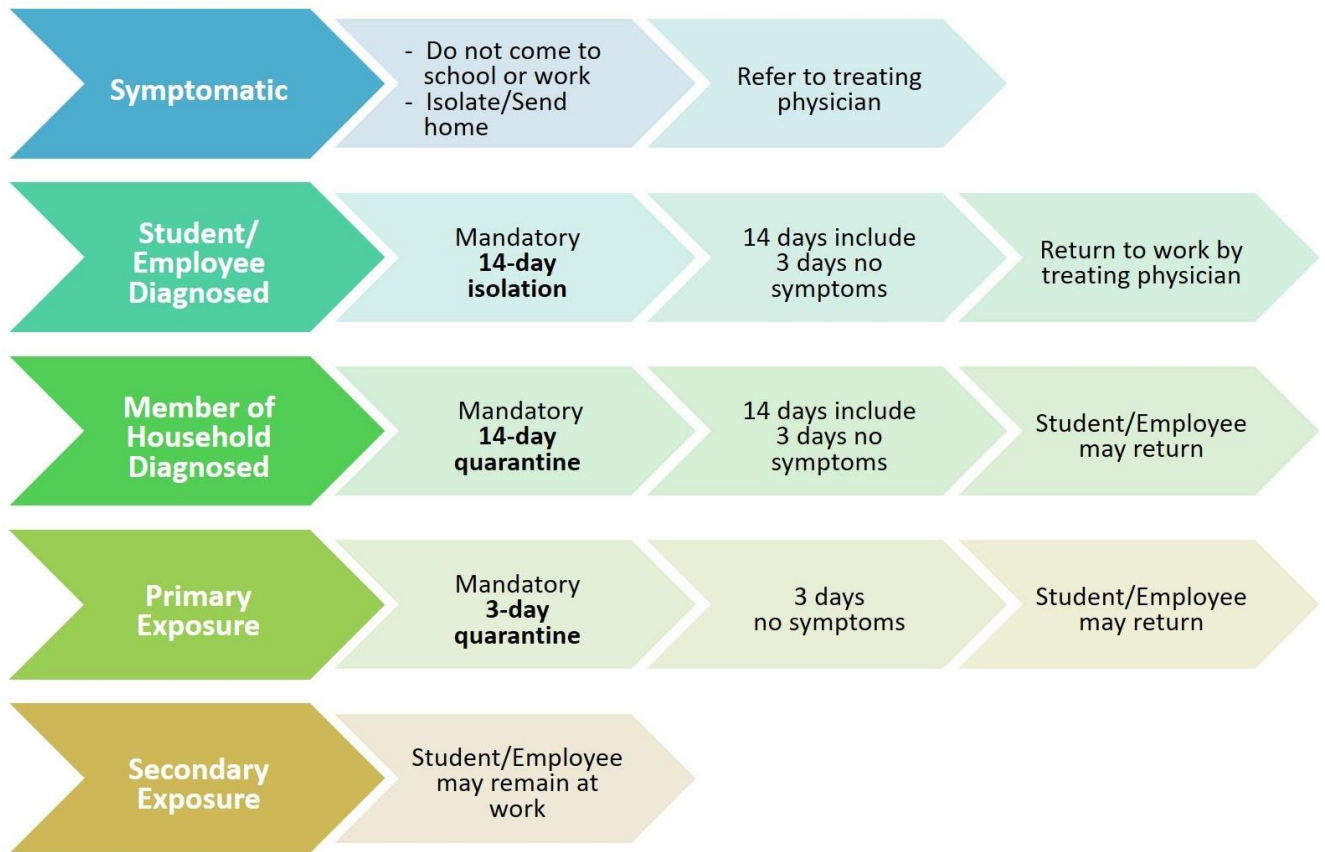
Exposición primaria: Una exposición primaria incluiría proximidad (dentro de 6 pies) a una persona con un diagnóstico confirmado de COVID-19 durante un período de más de 15 minutos sin mascarilla facial.

- El informe de un estudiante/empleo que tenga una exposición primaria debe hacerse al administrador del campus o del departamento
- Cuarentena de 3 días (en casa)
- El regreso a la escuela o al trabajo requerirá que el estudiante o empleado no haya tenido síntomas durante 72 horas sin el uso de fiebre reduciendo medicamentos y sin síntomas antes de su regreso o con una liberación de su médico



Exposición secundaria: Una exposición secundaria incluiría que una persona en el hogar del empleado estaba cerca (dentro de 6 pies) de una persona con un diagnóstico confirmado de COVID-19 durante un período de más de 15 minutos sin mascarilla facial.

- Estudiante/Empleado puede venir a la escuela o trabajar
- Monitorear por si hay síntomas



Nuestro Compromiso con la Salud y el Bienestar de nuestros Estudiantes y Personal

Nos comprometemos a proporcionar respuestas a sus preguntas a medida que se envían. Por favor, entienda que es posible que no tengamos todas las respuestas de inmediato, pero trabajaremos para obtener la información más precisa y actualizada disponible.

Agradecemos su paciencia y apoyo durante este tiempo, ya que como sabe, este es un tiempo sin precedentes y la información a veces cambia rápidamente. Nuestra principal prioridad es la seguridad de nuestros estudiantes, familias y personal.

Esperamos con anticipación el inicio Seguro del año escolar 2020-2021 el 12 de agosto.

Esperamos que estén sanos.

Boerne ISD

Recursos utilizados en la toma de decisiones

- [TEA Covid-19 School Re-opening Public Health Guidance](#)
- [Texas Department of State Health Service - COVID-19](#)
- [Guidance for School Re-Entry from the American Academy of Pediatrics](#)
- [CDC - What To Do if You Are Sick](#)
- [CDC - Cleaning and Disinfecting Your Facility](#)
- [Governor's Executive Order Requiring Face Masks in Public](#)